

# MULTIPLIER >> LES POSSIBLES

Plaidoyer en faveur de l'investissement  
2026-2030  
*Résumé*





« Nous avons une occasion unique de doter la nouvelle génération des outils nécessaires pour bâtir une Afrique qui sera à l'avant-garde au 21<sup>ème</sup> siècle. Cette démarche requiert une vision, de la détermination et des investissements. En octroyant des fonds au Partenariat mondial pour l'éducation, nous donnons aux pays qui ont la chance d'avoir une population dynamique et jeune, comme le Nigéria, les moyens de lever les obstacles qui empêchent les enfants, notamment les filles, d'acquérir les compétences nécessaires pour réussir dans le monde moderne. La mission du GPE s'inscrit dans la nôtre : faire en sorte que l'éducation soit un moyen direct et fiable de garantir le développement et la prospérité économique du pays. »

**Président Bola Tinubu  
du Nigéria**



« Avec nos partenaires africains, nous construisons les fondations d'un nouvel engagement éducatif au service de notre avenir commun. L'éducation, la formation professionnelle et la transformation numérique constituent des axes majeurs de plusieurs initiatives du Plan Mattei pour l'Afrique porté par l'Italie. Tous nos projets poursuivent un objectif partagé : libérer le potentiel des jeunes générations et créer des opportunités pour la croissance économique de demain. En renforçant le capital humain des plus jeunes, nous posons les bases de communautés résilientes et d'institutions durables. L'Italie est heureuse de s'associer au Nigéria afin de faire de l'éducation un moteur puissant du développement humain et socio-économique de nos nations. »

**Giorgia Meloni, Première  
ministre italienne**



# INTRODUCTION



**L'éducation multiplie les possibles. Elle constitue l'investissement le plus puissant que nous puissions faire pour l'avenir de nos enfants, de nos nations et de notre monde. L'éducation stimule la croissance inclusive, renforce la résilience et jette les bases d'un monde plus stable et plus prospère pour tous.**

Nous nous trouvons à un moment charnière. En effet, la plus grande génération d'enfants et de jeunes de l'histoire de l'humanité arrive à l'âge adulte, principalement dans les pays à faible revenu et à revenu intermédiaire de la tranche inférieure, en particulier en Afrique subsaharienne<sup>1</sup>. Parallèlement, les mutations technologiques telles que l'intelligence artificielle et les effets accélérés du changement climatique transforment notre façon de travailler et de vivre.

Une éducation de qualité est essentielle pour libérer le potentiel de cette génération afin qu'elle soit en mesure de saisir les opportunités et relever les défis du 21<sup>ème</sup> siècle. Pourtant, les systèmes éducatifs sont soumis à de très fortes pressions, dès lors qu'ils sont fragilisés par les conflits, les chocs climatiques et les pandémies, surchargés et constamment sous-financés. L'aide internationale, qui représentait auparavant une bouée de sauvetage pour les enfants les plus vulnérables du monde, ne cesse de diminuer. Par conséquent, des millions d'enfants et de jeunes se voient privés de la possibilité d'apprendre, ce qui accentue les inégalités au sein des pays et entre les pays. Les conséquences se font sentir au-delà des frontières, sous forme d'instabilité, de déplacements de population et de migrations périlleuses.

À l'approche de l'échéance de 2030 pour réaliser les objectifs de développement durable, les pays à faible revenu et à revenu intermédiaire de la tranche inférieure ont besoin d'un nouveau paradigme audacieux pour financer et offrir une éducation de qualité à tous les enfants. Le cinquième cycle stratégique du Partenariat mondial pour l'éducation (GPE), qui s'étendra de 2026 à 2030, est l'occasion d'amorcer ce changement dans plus de 96 pays et territoires.

Ce que nous entreprendrons au cours des cinq prochaines années déterminera les 50 prochaines années. Avec une ambition claire, des partenariats stratégiques et une volonté soutenue, nous pouvons construire un avenir où chaque enfant apprend, où chaque pays prospère et où le progrès est unanimement partagé. En revanche, si nous ne parvenons pas à transformer l'éducation dès maintenant, le coût, en termes de potentiel perdu, d'inégalités et d'instabilité, sera irréversible.

**Notre choix est simple : investir dans l'éducation, reconstituer les ressources du GPE et multiplier les possibles pour toute une génération d'enfants et de jeunes à travers le monde.**



# Un GPE entièrement financé permettrait aux pays partenaires d'accroître leur PIB de 0,5 %

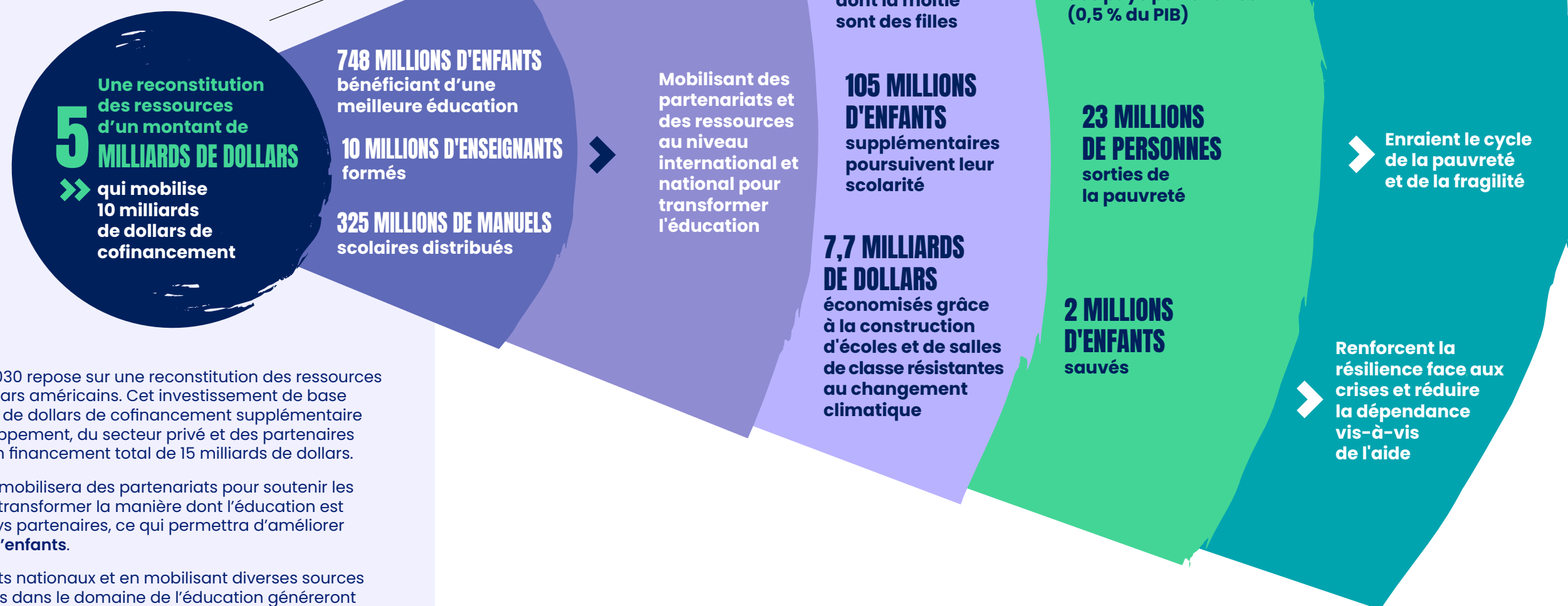
## DE L'INVESTISSEMENT À L'IMPACT : COMMENT LE GPE MULTIPLIE LES RETOURS SUR INVESTISSEMENT

Un GPE entièrement financé d'ici 2030 repose sur une reconstitution des ressources d'un montant de 5 milliards de dollars américains. Cet investissement de base permettra de catalyser 10 milliards de dollars de cofinancement supplémentaire provenant des banques de développement, du secteur privé et des partenaires philanthropiques, pour atteindre un financement total de 15 milliards de dollars.

Le GPE alignera ce financement et mobilisera des partenariats pour soutenir les ambitions des pays qui aspirent à transformer la manière dont l'éducation est dispensée et financée dans les pays partenaires, ce qui permettra d'améliorer l'éducation presque 750 millions d'enfants.

En s'appuyant sur des financements nationaux et en mobilisant diverses sources de financements, ces améliorations dans le domaine de l'éducation généreront de remarquables retours sur investissement : chaque dollar investi par le biais du GPE se traduira par une hausse de plus de 33 dollars des revenus générés par les enfants issus des pays partenaires tout au long de leur vie. Sur cinq décennies, cet investissement permettrait d'accroître le PIB des pays partenaires de 0,5 % grâce à une meilleure productivité, de sortir 23 millions de personnes de la pauvreté et de sauver la vie de 2 millions d'enfants, ce qui fait du GPE l'un des meilleurs investissements au profit du développement.

Pour consulter la méthodologie, veuillez-vous référer au document suivant : <https://www.globalpartnership.org/content/methodology-projected-results-gpe-replenishment>







# L'ÉDUCATION : LE MOTEUR DU PROGRÈS



**L'éducation constitue un puissant moteur de croissance inclusive et de prospérité à long terme.**

Une éducation de qualité augmente les revenus, favorise la création d'emplois, élargit l'assiette fiscale et crée une marge de manœuvre budgétaire qui permet de réinvestir dans les services publics et de renforcer la résilience<sup>2</sup>, ce qui aide les pays à devenir autonomes et à diminuer leur dépendance à l'égard de l'aide internationale lorsqu'ils sont confrontés à des crises telles que des conflits, des pandémies ou d'autres chocs.

L'éducation a un impact transformateur et multiplie les progrès dans tous les objectifs de développement, à savoir **la croissance économique, les emplois et les compétences, la paix et la stabilité, la résilience, la santé et l'égalité.**



## Viet Nam : stimuler la croissance économique grâce à l'éducation

Les investissements publics que le Viet Nam a réalisés de façon continue dans le secteur de l'éducation ont contribué à la transformation remarquable du pays qui a connu une rapide croissance économique. Grâce à une croissance soutenue du PIB de 6 à 7 % par an<sup>3</sup>, le pays dispose d'un contingent de travailleurs qualifiés qui a permis d'accélérer l'innovation, d'accroître la productivité et de favoriser une croissance inclusive.

Depuis qu'il est devenu membre du GPE en 2003, le pays a réalisé des progrès considérables en améliorant l'accès à l'éducation et les résultats scolaires. Le soutien du GPE a évolué depuis, et a diminué en volume tout en étant de plus en plus axé sur les élèves les plus marginalisés, notamment grâce à un programme cofinancé avec la Nippon Foundation, géré par Save the Children Italia, qui vise à scolariser et à former les enfants en situation de handicap et les enfants issus de minorités ethniques.



## LA CROISSANCE ÉCONOMIQUE

Au cours des 50 dernières années, les progrès réalisés dans le domaine de l'éducation ont contribué à la moitié de la croissance économique mondiale<sup>4</sup>. Une seule année de scolarité supplémentaire peut augmenter le revenu annuel d'environ 10 %<sup>5</sup>, ce qui se traduit par une hausse de l'épargne, des dépenses et des recettes fiscales, et favorise en fin de compte l'autonomie économique<sup>6</sup>.



## LES EMPLOIS ET LES COMPÉTENCES

D'ici 2030, 230 millions d'emplois exigeront des compétences numériques en Afrique seulement. Une éducation de qualité permet aux jeunes d'acquérir les compétences nécessaires pour réussir sur les marchés du travail en rapide évolution, marqués par des mutations technologiques, notamment l'intelligence artificielle, et une transition vers des économies plus vertes<sup>7</sup>.



## LA PAIX ET LA STABILITÉ

Une année de scolarité supplémentaire peut réduire jusqu'à 20 % le risque de conflit<sup>8</sup>, et avoir des répercussions considérables lorsque les filles et les femmes apprennent sur un pied d'égalité avec les garçons et les hommes<sup>9</sup>. Un apprentissage de qualité permet de lutter contre les facteurs de violence<sup>10</sup>, de renforcer la résilience face à l'extrémisme et de promouvoir des sociétés plus cohésives, plus égalitaires et plus stables<sup>11</sup>.



## LA RÉSILIENCE

L'éducation pose les fondements nécessaires à la construction de sociétés résilientes, en donnant aux enfants et aux communautés les moyens de faire face aux crises, de surmonter les chocs et de s'adapter aux changements économiques et sociaux. Elle sauve des vies lors de catastrophes<sup>12</sup>, soutient la reconstruction après un conflit et augmente la sensibilisation au changement climatique de 8,6 %<sup>13</sup>, ce qui en fait un investissement essentiel dans un monde tumultueux.



## LA SANTÉ

L'éducation sauve des vies. Un enfant dont la mère sait lire a 50 % plus de chances de vivre au-delà de l'âge de 5 ans<sup>14</sup>, d'être vacciné et d'aller à l'école<sup>15</sup>. Les écoles dispensent également une éducation pour la santé et fournissent une plateforme pour des services essentiels de santé publique et de nutrition.



## L'ÉGALITÉ

L'éducation est le moyen le plus efficace pour garantir l'égalité entre les genres. Depuis 1980, l'amélioration de l'éducation a, à elle seule, permis de réduire la pauvreté de 40 %<sup>16</sup>. Pour les filles, chaque année de scolarité supplémentaire fait diminuer le risque de mariage précoce<sup>17</sup> et augmente les revenus qu'elles percevront tout au long de leur vie, ce qui permet de dégager des gains générationnels et d'accroître la participation des femmes au marché du travail, favorisant ainsi des économies plus fortes et plus inclusives<sup>18</sup>.



# LE COÛT DE L'INACTION : TOUTE UNE GÉNÉRATION EN DANGER



**La génération d'enfants qui grandit  
aujourd'hui dans les pays partenaires  
du GPE façonnera le monde de demain.**

D'ici 2040, près de 900 millions de jeunes issus des 91 pays partenaires actuellement membres du GPE entreront sur le marché du travail<sup>19</sup>, ce qui représente une occasion inédite. Une éducation de qualité peut doter ces jeunes élèves des connaissances et des compétences dont ils auront besoin pour favoriser la croissance, la stabilité et l'innovation à l'échelle mondiale.

Mais aujourd'hui, plus de 270 millions d'enfants et de jeunes ne sont pas scolarisés dans le monde<sup>20</sup>. Les conflits, l'instabilité, les chocs climatiques et la famine perturbent l'apprentissage de millions d'enfants chaque année. Beaucoup d'autres n'ont pas accès à une éducation de qualité en raison des classes surchargées, du matériel inadapté, des infrastructures médiocres et de la pénurie mondiale de 44 millions d'enseignants<sup>21</sup>. Par conséquent, 70 % des enfants de 10 ans dans les pays à faible revenu et à revenu intermédiaire sont incapables de lire un texte simple<sup>22</sup>. Les plus vulnérables, notamment les filles, les enfants en situation de handicap et ceux touchés par une crise, sont les plus laissés pour compte.

Cette crise de l'éducation coûte déjà 3 300 milliards de dollars par an en perte de productivité à l'économie mondiale<sup>23</sup>. Si des mesures ne sont pas prises d'urgence et si les investissements ne s'intensifient pas, ces pertes s'accroîtront et perpétueront un cercle vicieux où le faible niveau d'apprentissage affaiblit le capital humain, limite la croissance économique et restreint les dépenses publiques, ce qui rend finalement les gouvernements plus vulnérables aux chocs et dépendants de l'aide extérieure, et menace la prospérité mondiale pour nous tous.

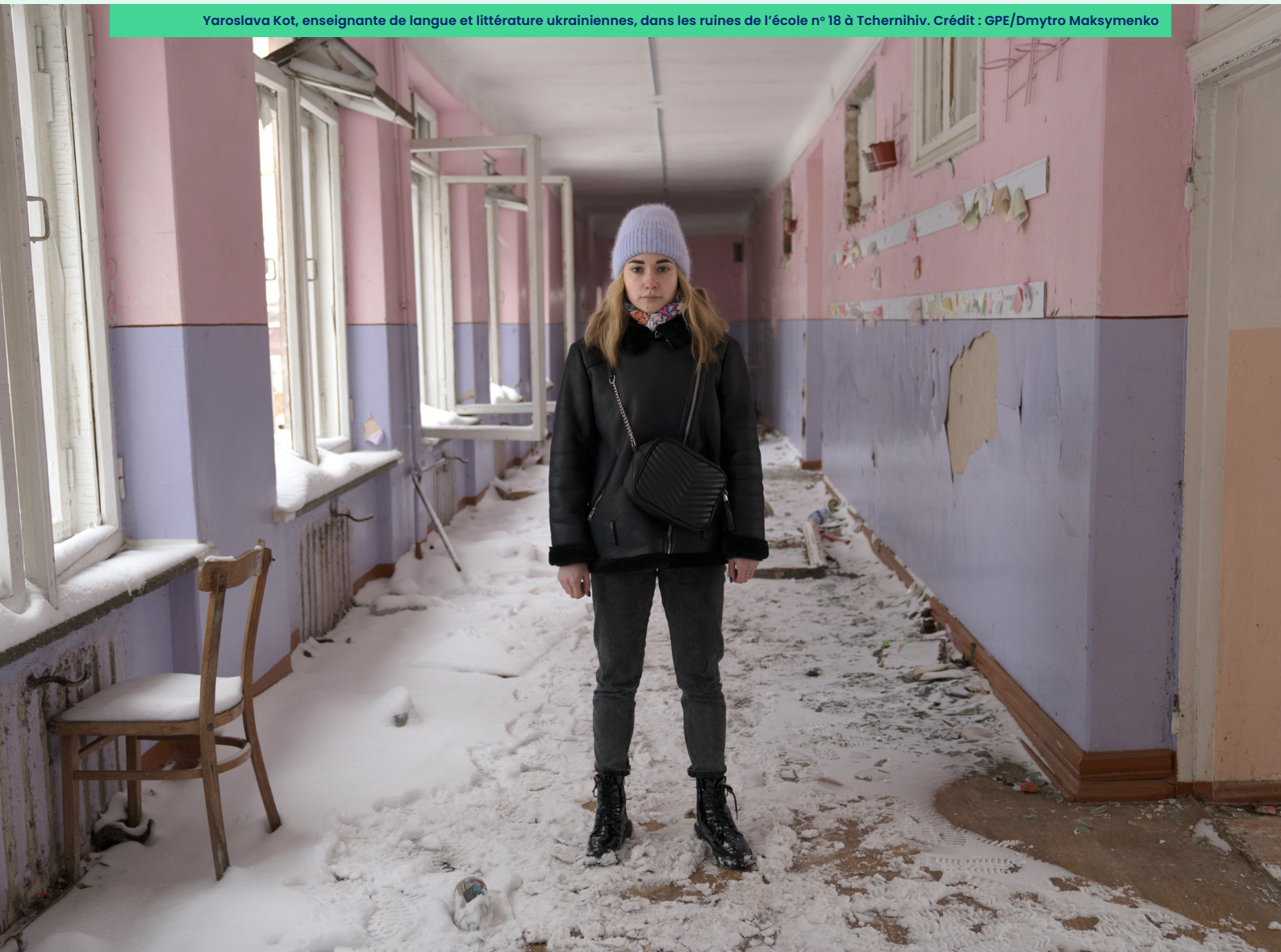


## Ukraine : investir dans l'éducation pour faire renaître l'espoir

Le conflit en Ukraine a perturbé la scolarité de plus de 5 millions d'enfants<sup>24</sup>. Pour remédier à cette situation, le gouvernement, avec l'aide du GPE et de ses partenaires, a lancé un programme à Odessa et à Jytomyr qui a permis de former plus de 7 400 éducateurs et d'apporter un soutien pédagogique et psychosocial à 38 000 élèves. Une contribution d'un montant de 25,5 millions de dollars de la part de Google, Microsoft et l'UNESCO a permis de débloquer

un financement au titre du fonds à effet multiplicateur du GPE d'un montant équivalent, avec un appui supplémentaire de l'UNICEF. L'initiative s'étend désormais à l'ensemble du pays. Plus de 61 000 enseignants se sont inscrits à la formation en ligne et 39 nouveaux centres d'apprentissage numériques ont été créés pour aider les enfants déplacés à poursuivre leur scolarité et à bénéficier d'un soutien indispensable.

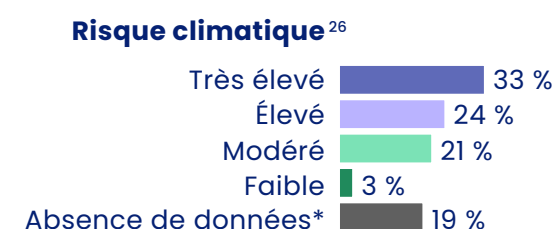
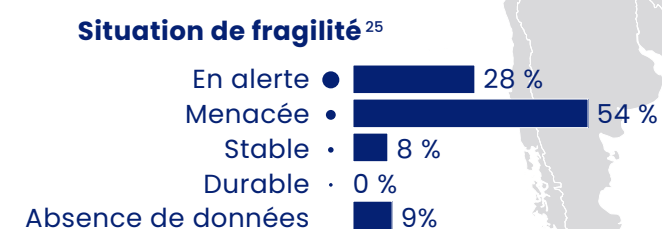
Yaroslava Kot, enseignante de langue et littérature ukrainiennes, dans les ruines de l'école n° 18 à Tchernihiv. Crédit : GPE/Dmytro Maksymenko





# Les enfants issus de 96 pays et territoires éligibles au GPE vivent à l'intersection de la crise de l'éducation et d'autres défis mondiaux

## PAYS ET TERRITOIRES ADMISSIBLES AUX FONDs DU GPE 2026-2030



\* Cabo Verde, Cisjordanie et bande de Gaza, Comores, Dominique, Fidji, États fédérés de Micronésie, Grenade, Îles Marshall, Kiribati, Maldives, Sainte-Lucie, Saint-Vincent-et-les-Grenadines, Samoa, Sao Tomé-et-Principe, Timor-Leste, Tonga, Tuvalu, Vanuatu.



# LE GPE : LE MOTEUR DE LA TRANSFORMATION À GRANDE ÉCHELLE



L'ampleur et l'urgence des défis qui se posent actuellement dans le secteur de l'éducation exigent une réponse mondiale coordonnée permettant aux pays de trouver des solutions plus pérennes et de mettre en œuvre des changements durables à l'échelle du système. Le GPE est conçu pour apporter cette réponse.

En tant qu'unique partenariat mondial et plus grand fonds au monde dédié exclusivement à l'éducation, le GPE réunit les gouvernements, la société civile, les organisations multilatérales, les enseignants, le secteur privé et les organisations philanthropiques, afin de bâtir des systèmes éducatifs équitables, inclusifs et résilients, adaptés aux réalités du 21<sup>ème</sup> siècle.

Le GPE met en œuvre des mesures efficaces, là où elles sont le plus nécessaires, de manière durable et à grande échelle, afin que tous les enfants puissent s'instruire et réussir. Depuis plus de deux décennies, nous nous adaptons pour répondre aux besoins en constante évolution : nous anticipons les défis, nous y répondons avec ambition et innovation, et nous obtenons des résultats à grande échelle.



*« En tant qu'ambassadrice de l'éducation mondiale, j'ai pu constater à quel point une seule opportunité peut ouvrir de nombreuses portes. Lorsque nous investissons dans l'éducation par le biais du GPE, nous ne changeons pas seulement des vies, nous ouvrons de nouvelles possibilités pour chaque enfant et chaque communauté, partout dans le monde. »*

**Malala Yousafzai**  
Lauréate du prix Nobel et  
cofondatrice du Fonds Malala

# Notre approche éprouvée est :



## DIRIGÉE PAR LES PAYS

Le leadership national se trouve au cœur du travail du GPE. Nous aidons les gouvernements à diriger, concevoir et mettre en œuvre leurs propres réformes, en alignant tous les partenaires, les financements et l'expertise technique sur les priorités, les plans et les systèmes nationaux.



## DURABLE

Le GPE transcende l'aide à court terme dédiée à un projet particulier. Nous renforçons les systèmes publics, les politiques et les capacités des gouvernements, en nous concentrant sur le financement national et en tirant parti de nos financements pour favoriser une utilisation plus équitable et plus efficace des ressources et pérenniser les progrès.



## FLEXIBLE ET ADAPTÉE

Le GPE intervient dans tous les contextes, des situations de fragilité à celles proches du niveau de revenu intermédiaire de la tranche supérieure. Nous associons les bonnes réformes au bon financement, et les pays sélectionnent le partenaire d'exécution approprié parmi nos 35 agents partenaires accrédités. En cas de crise, le GPE collabore avec des partenaires humanitaires et de développement afin d'apporter un soutien rapide et flexible pour permettre aux enfants de poursuivre leur scolarité, tout en continuant à aider les pays à mettre en place des systèmes éducatifs plus solides à long terme.



## CATALYTIQUE ET RENTABLE

Le GPE aligne les ressources nationales et internationales, ainsi que les capitaux privés, sur les réformes menées par les pays en vue de maximiser leur impact. Des outils de financement innovants, tels que le fonds à effet multiplicateur du GPE et Debt2Ed, permettent de mobiliser des milliards de dollars de financement complémentaire, maximisant ainsi chaque dollar. Grâce à une gestion efficace et à une adaptation constante, nous obtenons un impact élevé tout en maintenant les frais généraux à un faible niveau.



## RÉSILIENTE ET TOURNÉE VERS L'AVENIR

Le GPE aide les pays à construire des systèmes éducatifs capables de résister aux chocs et de s'adapter aux défis en constante évolution, notamment aux effets du changement climatique. Nous aidons les gouvernements à fournir les bases nécessaires et à saisir les opportunités, telles que l'intelligence artificielle, pour améliorer l'enseignement et l'apprentissage, et garantir que les jeunes soient prêts à affronter l'avenir.



## AXÉE SUR LE PARTENARIAT

Le GPE aligne l'expertise et les ressources de divers acteurs sur les priorités nationales, en favorisant la responsabilité mutuelle et en renforçant l'écosystème plus large nécessaire à une véritable transformation à long terme, depuis des enseignants engagés et des communautés autonomes jusqu'à une société civile dynamique et des systèmes de données solides.



# Résultats clés pour la période 2021-2025

## QUALITÉ



**372 MILLIONS**

d'enfants ont bénéficié d'une meilleure éducation.

**4,7 MILLIONS**

d'enseignants ont été formés.

**272 MILLIONS**

de manuels scolaires ont été distribués.

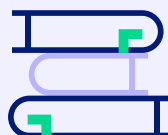
## ACCÈS



**10 MILLIONS**

d'enfants supplémentaires ont été scolarisés, dont la moitié sont des filles.

## APPRENTISSAGE



**85 %**

des financements du GPE qui ont évalué les acquis des apprentissages ont constaté des progrès.

## EQUITÉ ET INCLUSION



**51 %**

des enfants bénéficiant des financements de mise en œuvre du GPE sont des filles.

**70 %**

des enfants bénéficiaires vivent dans des pays touchés par la fragilité et les conflits.

## FINANCEMENTS



**4,7 MILLIARDS DE DOLLARS**

de financements innovants ont été mobilisés à un ratio de 1 : 4, auprès de plus de 70 partenaires.

**60 %**

des pays partenaires ont maintenu leur budget de l'éducation à 20 % ou plus des dépenses totales, ou l'ont augmenté.

## RÉSILIENCE



**2,5 MILLIARDS DE DOLLARS**

de dommages potentiels ont été évités grâce aux écoles résilientes face au changement climatique dans les pays partenaires.

Source : Partenariat mondial pour l'éducation (GPE), « *Note méthodologique sur les résultats clés 2021-2025* » (Washington DC : GPE, 2025)





# UN MODÈLE TOURNÉ VERS L'AVENIR



Pour maximiser le potentiel de toute une génération dans les pays à faible revenu et à revenu intermédiaire de la tranche inférieure, deux changements fondamentaux et interdépendants sont nécessaires, à savoir : transformer les systèmes éducatifs afin d'assurer un enseignement de qualité à grande échelle, et repenser le financement de l'éducation afin de permettre des investissements durables à long terme. Le prochain cycle stratégique du GPE, le GPE 2030, a été conçu pour opérer ces deux changements.

## TRANSFORMER LE FINANCEMENT DE L'ÉDUCATION ET LA PRESTATION DES SERVICES D'ÉDUCATION POUR FAVORISER UN IMPACT DURABLE

Le financement de l'éducation dans les pays à faible revenu et à revenu intermédiaire de la tranche inférieure reste bien en deçà du montant qui serait nécessaire pour dispenser un enseignement de qualité à grande échelle. Les pays à faible revenu dépensent en moyenne seulement 55 dollars par enfant et par an pour l'éducation<sup>27</sup>. Dans le même temps, l'aide mondiale à l'éducation diminue, au détriment des pays qui en ont le plus besoin. En 2023, seulement 20 % de l'aide publique au développement (APD) allouée à l'éducation étaient destinés aux pays à faible revenu, et l'aide consacrée à l'éducation de base a diminué pour atteindre seulement 30 %<sup>28</sup>. Les réductions de l'aide dans les autres secteurs restreignent encore davantage la marge de manœuvre budgétaire.

Pour investir dans les réformes de grande envergure nécessaires pour que tous les enfants puissent s'instruire, les pays partenaires doivent opérer un changement radical en se détournant de l'aide fragmentée à court terme au profit de stratégies d'investissement durables à long terme, ancrées dans les ressources nationales.

Le plan stratégique GPE 2030 aidera les pays partenaires à opérer ce changement en :



**PLAÇANT L'ÉDUCATION AU CŒUR DU DÉVELOPPEMENT ET DE LA POLITIQUE BUDGÉTAIRE DU PAYS** : le GPE renforcera son soutien aux gouvernements afin d'intégrer l'éducation dans la planification macroéconomique, les stratégies d'investissement public, le dialogue national et les décisions budgétaires, non pas comme une dépense concurrente, mais comme un moteur essentiel de la croissance inclusive, de la résilience au changement climatique, de la santé publique et de la transformation numérique ;



2

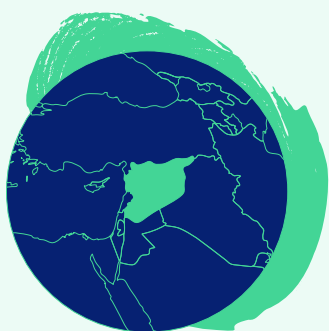
**DÉBLOQUANT DAVANTAGE DE FINANCEMENTS NATIONAUX GRÂCE À DES MESURES INCITATIVES ET UNE RESPONSABILITÉ RENFORCÉES** : le GPE aide les pays à accroître le volume, l'équité et l'efficacité des budgets alloués à l'éducation grâce au dialogue sur les politiques éducatives, au financement basé sur les résultats et à une meilleure gestion des finances publiques. Le plan stratégique GPE 2030 s'appuiera sur ces mesures tout en soutenant davantage la mobilisation innovante des ressources nationales, notamment le financement basé sur les résultats, les investissements en faveur du climat et les mécanismes nationaux d'imposition et de prélèvements ;

3

**TIRANT PARTI DES FINANCEMENTS CATALYTIQUES POUR MOBILISER DES FINANCEMENTS COMPLÉMENTAIRES** : le GPE continuera d'allouer la plupart des financements aux pays qui en ont le plus besoin, tout en déployant des instruments plus souples, tels que le fonds à effet multiplicateur du GPE et Debt2Ed, afin de débloquent et d'aligner des volumes de financement nettement plus importants, qui seront adaptés aux objectifs et au contexte de chaque pays. Le GPE aidera les pays à structurer et à classer les financements mixtes en fonction des priorités et des réalités budgétaires nationales, et à accorder la priorité à l'éducation dans leurs stratégies d'emprunt public, en tirant parti de manière responsable des prêts concessionnels et des financements des banques de développement pour faire avancer les réformes à long terme ; et

4

**ÉTABLISSANT DES PARTENARIATS ET EN ATTIRANT DES CAPITALS PRIVÉS** : le GPE renforcera son engagement auprès des partenaires philanthropiques et du secteur privé aux niveaux mondial et national, en tirant parti de leur expérience et de leur expertise et en mobilisant de nouvelles ressources, notamment par l'intermédiaire d'une nouvelle fondation de soutien au GPE. À mesure que nous intégrerons de nouveaux partenaires dans le secteur, nous veillerons à ce que leurs efforts soient alignés sur le leadership national afin que les investissements soient déployés là où ils auront le plus d'impact et atteindront les populations les plus marginalisées.



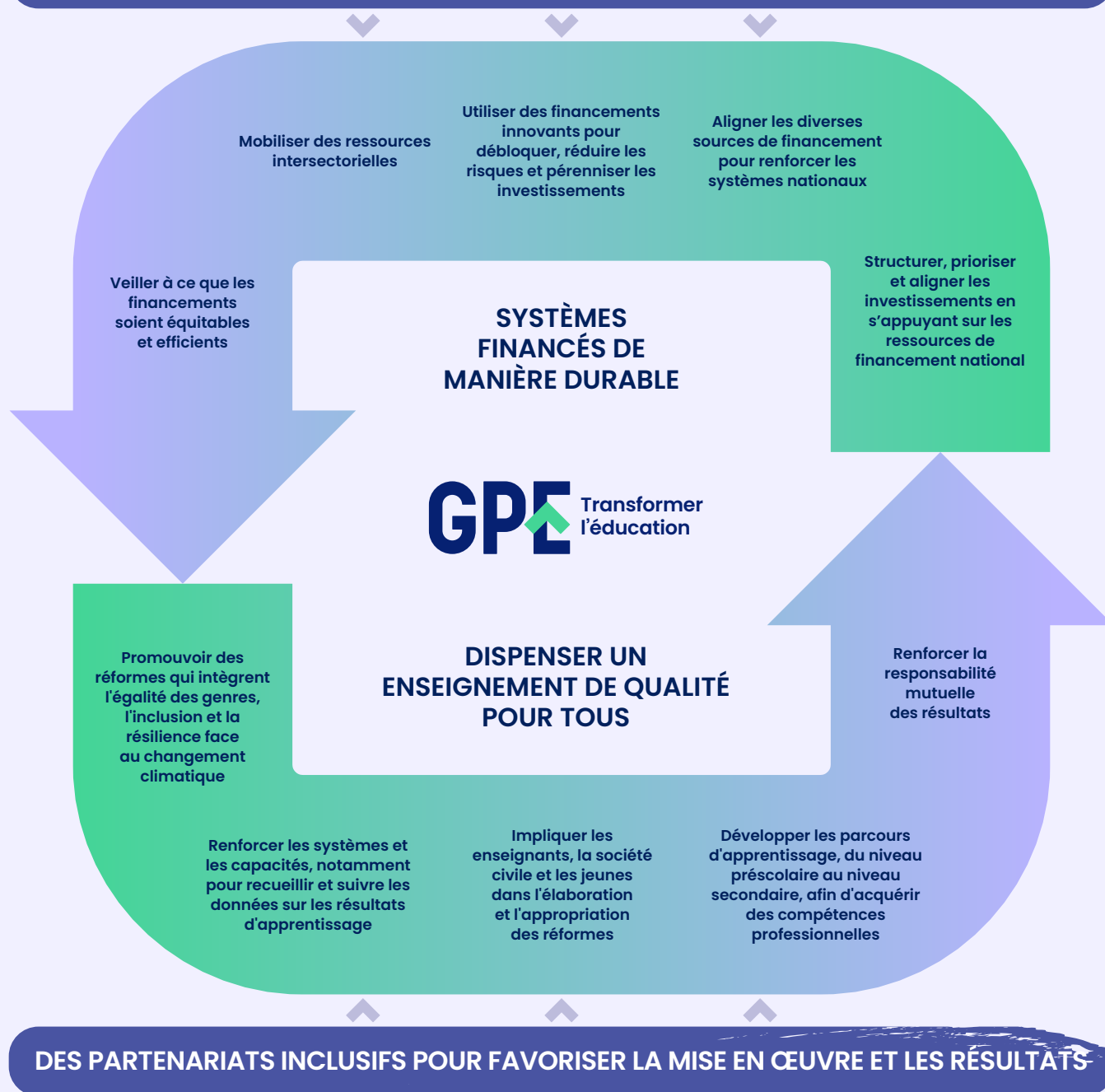
## Syrie : garantir la continuité de l'éducation après les ravages du tremblement de terre

En 2023, un tremblement de terre dévastateur en Syrie a perturbé l'apprentissage de 7 millions d'enfants et a ravagé près de 3 000 écoles<sup>29</sup>. Le GPE, en étroite coordination avec ses partenaires humanitaires, notamment L'Éducation sans délai, a rapidement mobilisé 3,75 millions de dollars de financement d'urgence, en partenariat avec l'UNICEF et *Save the Children*, afin de créer 61 espaces d'apprentissage temporaires pouvant accueillir plus

de 16 000 enfants, dont des enfants qui se trouvent en situation de handicap<sup>30</sup>. Un financement supplémentaire de 15 millions de dollars a ensuite été alloué pour réparer les écoles, distribuer des fournitures scolaires et rétablir l'enseignement. Cette intervention démontre la capacité du GPE à apporter un soutien rapide et flexible en cas de crise, tout en jetant les bases d'un redressement à long terme et de systèmes éducatifs résilients.

# GPE 2030 : transformer le financement de l'éducation et la prestation des services d'éducation pour favoriser un impact durable

## LE LEADERSHIP NATIONAL POUR TRANSFORMER LES SYSTÈMES ÉDUCATIFS



## NE LAISSER PERSONNE DE CÔTÉ

Pour tirer parti du dividende démographique, tous les enfants doivent bénéficier d'une éducation de qualité sur un pied d'égalité, indépendamment de leur identité et de leur lieu de résidence. Entre 2026 et 2030, le GPE mettra à profit toutes les capacités de son partenariat, tant financières et techniques que politiques, pour aider les pays à combler les écarts qui persistent en matière d'accès et d'apprentissage, et à lever les derniers obstacles pour atteindre les enfants les plus marginalisés. Même dans les contextes les plus difficiles, qu'il s'agisse de pays touchés par la fragilité et les conflits ou de pays qui subissent les effets des conditions météorologiques extrêmes, le plan stratégique GPE 2030 s'efforcera de soutenir les enfants qui risquent le plus d'être laissés pour compte.

Le plan stratégique GPE 2030 est un engagement commun qui vise à :



**PROMOUVOIR L'ÉGALITÉ DES GENRES** : le GPE place l'égalité des genres au cœur de la transformation des systèmes, en veillant à ce que les priorités nationales s'appuient sur des données, des preuves et un dialogue sur les différences entre les résultats scolaires des garçons et des filles. Le GPE 2030 aidera les pays à élaborer des réformes qui remédient aux causes profondes des inégalités, en luttant contre des facteurs convergents tels que la pauvreté, le handicap et le déplacement. Dans les pays où les filles accusent un retard, l'Accélérateur de l'éducation des filles apporte un financement supplémentaire visant à éliminer les obstacles qui les empêchent d'être scolarisées et de s'instruire ;



**SOUTENIR L'APPRENTISSAGE DANS LES SITUATIONS DE CONFLIT, DE CRISE ET DE FRAGILITÉ** : le soutien du GPE garantit la continuité de l'apprentissage même dans les situations les plus difficiles. En cas de conflit ou de catastrophe, le GPE fournit un financement rapide pour rétablir l'enseignement. Dans les situations d'urgence complexes, nous coordonnons nos efforts avec nos partenaires humanitaires et de développement, afin de les aligner sur les plans nationaux et combler le fossé entre l'aide à court terme et les réformes à long terme qui visent à mettre en place des systèmes plus solides et plus résilients ;



**ADAPTER LES SYSTÈMES ÉDUCATIFS AUX RÉALITÉS DU 21<sup>ÈME</sup> SIÈCLE** : le GPE aide les pays à doter les élèves des compétences dont ils ont besoin pour réussir dans un monde en constante évolution, depuis la petite enfance et l'apprentissage fondamental jusqu'aux compétences du 21<sup>ème</sup> siècle et numériques. Le GPE 2030 aidera les gouvernements à élaborer des réformes tournées vers l'avenir, à former les enseignants et à exploiter la puissance de la technologie et de l'innovation, notamment l'intelligence artificielle, afin d'élargir l'accès à l'éducation, d'améliorer la qualité de l'apprentissage et de préparer les jeunes au monde professionnel qui les attend après l'école ; et



**RENFORCER LA RÉSILIENCE** : le GPE 2030 intégrera la résilience au changement climatique dans la transformation des systèmes, en aidant les pays à adapter leurs systèmes éducatifs à un monde en constante évolution et à renforcer leur capacité d'adaptation au changement climatique. Nous tirerons également parti de notre pouvoir de mobilisation pour créer des synergies entre les acteurs du secteur de l'éducation et du changement climatique, et aiderons les gouvernements à débloquer des financements de l'action climatique pour intégrer le changement climatique dans les systèmes éducatifs et soutenir des infrastructures scolaires plus sûres, plus vertes et plus résilientes.



# Accélérer l'impact du GPE

AU COURS DES CINQ PROCHAINES ANNÉES,  
LE GPE ATTEINDRA DAVANTAGE D'ENFANTS  
QU'AU COURS DES DIX ANNÉES PASSÉES,  
ACCÉLÉRANT AINSI SON IMPACT  
AU RYTHME ET À L'ÉCHELLE REQUIS  
POUR RÉPONDRE AUX BESOINS  
DES ENFANTS DANS LE MONDE.

2026-2030 : \_\_\_\_\_  
5 milliards de dollars (objectif)

**748 millions d'enfants**

2021-2025 : \_\_\_\_\_  
4,2 milliards de dollars

**372 millions  
d'enfants**

2015-2020 : \_\_\_\_\_  
2,2 milliards de dollars

**33 millions d'enfants**

**FONDS LEVÉS PAR LE GPE ET ENFANTS  
BÉNÉFICIAIRE DE FINANCEMENTS DU GPE  
ET DE COFINANCEMENTS, 2015-2030**

## ACCROÎTRE L'IMPACT TOUT EN MAINTENANT DES COÛTS FAIBLES

Pour relever les défis de taille qui se posent actuellement dans le secteur de l'éducation, il est impératif d'agir plus rapidement, de manière plus radicale et plus innovante. Le plan stratégique GPE 2030 renforce notre ambition de tirer parti de nouveaux partenariats et de débloquer des cofinancements sans précédent pour aider les pays à transformer leurs systèmes éducatifs. Cet investissement plus important permettra de doubler notre impact par rapport à la période précédente, en entraînant un changement rapide et de grande envergure, digne des enfants du monde entier.

Nous y parviendrons tout en maintenant les frais généraux à un faible niveau. Le GPE fonctionne avec un Secrétariat de petite taille mais efficace. Malgré une hausse de 25 % du nombre de pays partenaires depuis 2021 et les pressions inflationnistes, nous avons réussi à maintenir les coûts de fonctionnement à moins de 7 % des décaissements, minimisant ainsi les coûts pour les bailleurs de fonds et les partenaires. Par ailleurs, le GPE investit les fonds en attente de décaissement, ce qui a permis de générer près de 250 millions de dollars entre 2021 et 2025, soit plus que nos dépenses de fonctionnement pour la même période, maximisant ainsi la valeur de chaque contribution des bailleurs de fonds.

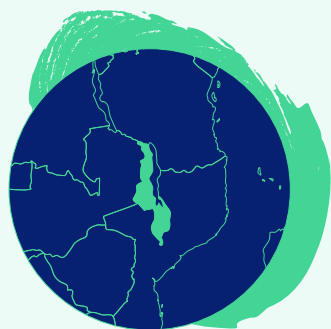
## Développer les financements innovants

Depuis 2018, le GPE a utilisé des outils de financement innovants, tels que le fonds à effet multiplicateur, Debt2Ed, le GPE 1 : 1, l'Accélérateur de l'éducation des filles ainsi que l'initiative sur le financement intelligent de l'éducation du groupe de coordination arabe (SmartEd), pour mobiliser 4,7 milliards de dollars de cofinancement catalytique auprès de plus de 70 partenaires, notamment des banques de développement, des bailleurs de fonds bilatéraux et de plus en plus d'acteurs du secteur privé et philanthropiques.

Le plan stratégique GPE 2030 s'appuiera sur le succès remporté en rassemblant des partenaires et des ressources qui n'auraient sans doute pas été investis dans l'éducation autrement, en augmentant notre impact grâce à un ratio de levier financier de 1 : 5 et en expérimentant des approches innovantes, telles que les obligations à impact sur l'éducation et les garanties.



Lute, élève de 8 ans, avec ses amies à l'école primaire de Mphimbi, région du Centre, Malawi. Crédit : Ofred Studio



## Malawi : transformer l'apprentissage fondamental grâce à la technologie

Au Malawi, seulement 13 % des enfants savent lire à l'âge de 10 ans. Pour remédier à cette crise, le gouvernement a lancé le programme « Bâtir les fondements de l'éducation grâce à l'innovation et à la technologie » (Building Education Foundations through innovation & Technology – BEFIT) destiné à améliorer l'apprentissage fondamental grâce à des outils numériques. Le GPE a joué un rôle de catalyseur en soutenant l'ambition du gouvernement de déployer le programme à l'échelle nationale, en accordant un financement de 15,2 millions de dollars au titre du fonds à effet multiplicateur, débloqué grâce à un financement de contrepartie provenant d'un partenaire

philanthropique. Mis en œuvre par Imagine Worldwide, le programme utilise des tablettes alimentées à l'énergie solaire pour dispenser un apprentissage adaptatif hors ligne, aligné sur le programme scolaire national. Cette approche innovante accélère l'apprentissage fondamental, réduit les écarts d'apprentissage entre les filles et les garçons, et renforce les capacités numériques dans les écoles<sup>31</sup>. Premier pays à faible revenu d'Afrique subsaharienne à déployer les technologies de l'éducation à l'échelle nationale, le Malawi suit une voie audacieuse et rentable pour améliorer l'apprentissage de tous les enfants.



# MULTIPLIER LES PERSPECTIVES D'AVENIR : FINANCER L'ÉDUCATION



**Ce que nous entreprendrons au cours  
des cinq prochaines années déterminera  
les 50 prochaines années.**

Le GPE 2030 représente une occasion unique d'inverser le cours de la crise mondiale de l'éducation et du financement, et de promouvoir une transition vers des investissements durables dans une éducation de qualité, ce qui constitue le moteur d'un avenir meilleur.

Le changement progressif ne suffit pas. Les pays partenaires du GPE ont besoin de transformer rapidement et à grande échelle leur système d'éducation, afin de tirer parti du dividende démographique et d'instaurer une stabilité, une prospérité et une résilience durables.

Si nous ne parvenons pas à investir dès maintenant, le coût de notre inaction compromettra l'avenir en alimentant l'amplification des inégalités, l'érosion du capital humain et l'aggravation de la fragilité pour tous.

Avec une reconstitution de 5 milliards de dollars, le GPE mobilisera la force de son partenariat au service de réformes pilotées par les pays et catalysera des milliards supplémentaires en cofinancements et en investissements nationaux, afin que chaque enfant soit scolarisé, apprenne et dispose des conditions propices à son épanouissement. Ce soutien catalytique permettra aux gouvernements d'instaurer des trajectoires de financement durables et de renforcer leur autonomie à long terme.

L'avenir dépend des choix que nous faisons aujourd'hui.

**Investir dans le GPE, c'est, ensemble, multiplier les possibles, débloquer des opportunités et façonner un monde plus résilient et plus prospère pour les générations à venir.**





*L'éducation est moteur d'emploi, de résilience et de paix. Les systèmes éducatifs n'ont pas seulement besoin d'un appui ponctuel, mais d'une transformation en profondeur. Un investissement de 5 milliards de dollars dans le GPE permettra de mobiliser des partenariats et des financements pour que près de 750 millions d'enfants aient accès à une éducation de qualité, afin de rompre les cycles intergénérationnels de pauvreté, de fragilité et d'inégalités. En investissant dès maintenant, nous multiplions les possibles d'une génération entière. Nous dotons les jeunes des compétences pour survivre, s'épanouir et bâtir des sociétés et des économies plus résilientes et pacifiques. Le choix est clair : soutenir le GPE, c'est multiplier les possibles pour chaque enfant et pour nous tous. »*

**Jakaya Kikwete**

Président du Conseil d'administration  
du GPE et ancien président  
de la République de Tanzanie

# L'éducation multiplie les possibles : la jeunesse appelle à l'action

*« Chers décideurs,  
Aidez-nous à bâtir un avenir où chaque jeune  
pourra s'épanouir, contribuer et créer un monde  
meilleur, car en investissant dans l'éducation, vous  
multipliez les possibilités pour nous tous. Investir  
dans l'éducation, c'est investir en nous, futurs  
leaders, innovateurs et acteurs du changement. »*

Vous pouvez consulter la [déclaration percutante](#) de jeunes du monde entier exhortant les dirigeants mondiaux à financer l'éducation.

# Notes de fin

1 « Youth », Objectifs de développement durable, Nations unies, <https://www.un.org/sustainabledevelopment/youth> (en anglais).

2 Eric A. Hanushek et Ludger Wößmann, « The Role of Education Quality in Economic Growth » (Document de travail de recherche sur les politiques 4122, Banque mondiale, Washington, DC, 2007), <https://openknowledge.worldbank.org/entities/publication/2432c11e-8935-51e9-a643-196b7bff75ec>; Stephen J. Carroll et Emre Erkut, « How Taxpayers Benefit When Students Attain Higher Levels of Education » (Rand Corporation, 2009) (en anglais).

3 Amory Gethin, « *Distributional Growth Accounting: Education and the Reduction of Global Poverty 1980–2019* », Paris, 2024 (en anglais).

4 Harry Patrinos, « *Estimating the Return to Schooling Using the Mincer Equation* » (Bonn, IZA World of Labor, 2016) (en anglais).

5 David J. Deming, « *Four Facts about Human Capital* », *Journal of Economic Perspectives*, 36, no 3 (juin 2022), 75–102 (en anglais).

6 Forum économique mondial, « *Future of Jobs Report 2023* » (Genève : Forum économique mondial, 2023), [https://www.weforum.org/docs/WEF\\_Future\\_of\\_Jobs\\_2023.pdf](https://www.weforum.org/docs/WEF_Future_of_Jobs_2023.pdf) (en anglais).

7 Paul Collier, « *Doing Well Out of War* » (document préparé pour la Conférence sur les programmes économiques dans les guerres civiles, Londres, 26–27 avril 1999), <https://documents1.worldbank.org/curated/en/504671468762020790/pdf/28137.pdf> (en anglais).

8 UNICEF, Apprendre pour la paix et FHI 360, « *Education Inequality and Violent Conflict: Evidence and Policy Considerations* » (Note d'orientation du Centre de politiques et de données sur l'éducation, FHI 360, Durham, NC, 2016), <https://www.fhi360.org/wp-content/uploads/2023/12/resource-epdc-brief-edu-inequality-violent-conflict.pdf> (en anglais).

9 Les pays qui affichent un taux d'achèvement moyen du primaire plus élevé sont plus pacifiques en moyenne. Institut pour l'économie et la paix (IEP) et Partenariat mondial pour l'éducation (GPE), « *Key Findings from Analyses on the Relationship between Education and Peace* » (Washington, DC : GPE, 2024), <https://www.globalpartnership.org/node/document/download?file=document/file/2024-04-iep-gpe-key-findings-education-and-peace-rev1.pdf> (en anglais).

10 UNESCO, « *Ce qu'il faut savoir sur la prévention de l'extrémisme violent par l'éducation* », <https://www.unesco.org/en/articles/what-you-need-know-about-preventing-violent-extremism-through-education>.

11 Roman Hoffmann et Raya Muttarak, « *Learn from the Past, Prepare for the Future: Impacts of Education and Experience on Disaster Preparedness in the Philippines and Thailand* », *World Development* 96 (août 2017) : 32–51 (en anglais).

12 Shwetlena Sabarwal et al., « *Choosing Our Future: Education for Climate Action* » (Washington, DC : Banque mondiale, 2024).

13 Mirza Balaj et al., « *Parental Education and Inequalities in Child Mortality: A Global Systematic Review and Meta-analysis* », *The Lancet* 398, no 10300 (14 août 2021) (en anglais).

14 UNESCO, « *L'éducation transforme nos existences* » (Paris : UNESCO, 2013).

15 Gethin, « *Distributional Growth Accounting: Education and the Reduction of Global Poverty* » (en anglais).

16 Quentin Wodon et al., « *Economic Impacts of Child Marriage: Global Synthesis Report* » (Washington, DC : Banque mondiale et Centre international de recherche sur les femmes, 2017) (en anglais).

17 Patrinos, « *Estimating the Return to Schooling Using the Mincer Equation* » (en anglais).

18 Banque asiatique de développement (ADB), « *2025 Basic Statistics* » (Manille : ADB, 2025), <https://www.adb.org/mobile/basic-statistics-2025> (en anglais).

19 Projections démographiques des Nations unies. 892,4 millions de jeunes âgés de 18 ans entre 2026 et 2040 dans les pays partenaires du GPE, <https://population.un.org/wpp/>.

20 Institut de statistique de l'UNESCO (ISU) et équipe du Rapport mondial de suivi sur l'éducation, « *2025 SDG 4 Scorecard progress report on national benchmarks: Focus on the Out-of-School Rate* » (Montréal : ISU, 2025) (en anglais).

21 UNESCO et Équipe spéciale internationale sur les enseignants pour Éducation 2030, « *Rapport mondial sur les enseignants : remédier aux pénuries d'enseignants et transformer la profession* » (Paris : UNESCO, 2024), <https://unesdoc.unesco.org/ark:/48223/pf0000391431>.

22 Banque mondiale et al., « *The State of Global Learning Poverty: 2022 Update* » (Washington, DC : Banque mondiale, 2022) (en anglais).

23 Banque mondiale et al., « *The State of Global Learning Poverty: 2022 Update* » (en anglais).

24 Les données ont été extraites de l'indice des États fragiles du Fonds pour la paix. Il s'agit d'un outil d'évaluation annuel mis au point par le Fonds pour la paix, qui classe 178 pays en fonction de leur vulnérabilité aux conflits ou à l'effondrement. Il mesure les pressions subies par les États et leur capacité à les gérer. Indice des États fragiles 2024, consulté le 27 août 2025. <https://fragilestatesindex.org> (en anglais).

25 Les données ont été extraites de l'indice de risque climatique pour les enfants du Fonds des Nations Unies pour l'enfance. Cet indice composite classe les pays en fonction de a) leur exposition aux aléas climatiques et environnementaux et b) la vulnérabilité des enfants, reflétant l'accès aux services essentiels (eau, assainissement, soins de santé, nutrition, éducation). La crise climatique est une crise des droits de l'enfant : Présentation de l'indice de risque climatique pour les enfants (New York : UNICEF, 2021), <https://data.unicef.org/resources/childrens-climate-risk-index-report> (en anglais).

26 Imagine, « *Summary of Research on onebillion's Learning Software* » (Mill Valley, CA : Imagine Worldwide, 2023), [https://www.imagineworldwide.org/wp-content/uploads/Imagine-Worldwide\\_Research-Summary\\_Sept-2023.pdf](https://www.imagineworldwide.org/wp-content/uploads/Imagine-Worldwide_Research-Summary_Sept-2023.pdf) (en anglais).

27 UNICEF, « *War Has Hampered Education for 5.3 Million Children in Ukraine, Warns UNICEF* », communiqué de presse, 24 janvier 2023, <https://www.unicef.org/ukraine/en/press-releases/war-has-hampered-education> (en anglais).

28 Banque mondiale et UNESCO, « *Suivi du financement de l'éducation 2024* » (Washington, DC, Paris : Banque mondiale et UNESCO, 2024), <https://documents1.worldbank.org/curated/en/099102824144527868/pdf/P50097819250a00ce1812018168df2dea3.pdf> (en anglais).

29 Équipe du Rapport mondial de suivi sur l'éducation, « *Aid to Education: Time for Tough Decisions* », (Rapport mondial de suivi sur l'éducation, document de politique 50, Paris, UNESCO, 2025), <https://www.unesco.org/gem-report/en/publication/aid-education> (en anglais).

30 2 947 écoles. Relief Web, « *UNICEF Syria Humanitarian Situation Report No. 7 (Earthquake) for 28 March 2023* », publié le 1er avril 2023, <https://reliefweb.int/report/syrian-arab-republic/unicef-syria-humanitarian-situation-report-no-7-earthquake-28-march-2023> (en anglais).

31 Partenariat mondial pour l'éducation (GPE), « *Près de 4 millions de dollars de financements du GPE pour répondre aux besoins d'éducation urgents dans les régions affectées par le tremblement de terre en Syrie* », communiqué de presse, 14 février 2023, <https://www.globalpartnership.org/fr/news/pres-de-4-millions-de-dollars-de-financements-du-gpe-pour-repondre-aux-besoins-deducation>.

## CONTACT

information@globalpartnership.org

## BUREAUX

### Washington

701 18<sup>th</sup> St NW  
2<sup>e</sup> étage  
Washington, DC 20006  
États-Unis

### Bruxelles

Avenue Marnix 17,  
2<sup>e</sup> étage  
B-1000, Bruxelles  
Belgique

### Paris

66 Avenue d'Iéna  
75116 Paris  
France

### Chennai

Global Infocity Park, Block C  
11<sup>e</sup> étage  
40 MGR Salai, Perungudi  
Chennai, Tamil Nadu 600096  
Inde

### Nairobi

Delta Center Menengai Road  
Upper Hill PO Box 30577-00100  
Nairobi, Kenya

Publié par le Partenariat mondial pour l'éducation  
**Septembre 2025**

*Les appellations employées et la présentation des données dans la présente publication n'impliquent, de la part du Partenariat mondial pour l'éducation ou du Groupe de la Banque mondiale, aucune prise de position quant au statut juridique d'un pays, d'un territoire, d'une ville ou d'une région, ni quant à ses autorités, frontières ou limites.*